

# Megalopodides Américains des Collections du Musée Frey

(Col. Phytophaga).

par Jacintho Guérin. Sociedade Brasileira de Entomologia.

S. Paulo, Brasil.

## 1. *Agathomerus zikáni* n. sp.

Long. 12 mm.

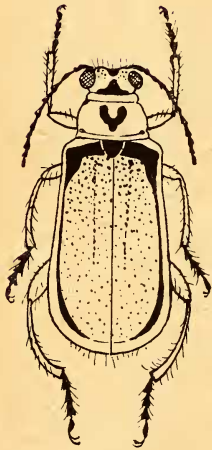


Fig. 1:  
*Agathomerus zikáni*  
n. sp.

Corps allongé, légèrement élargi dans sa partie postérieure; testacé ferrugineux, tâcheté de noir sur les cavités cotyloïdes et couvert de courte et éparsse pubescence dorée. Tête rugueuse, ayant la lèvre ferrugineuse et les mandibules, une tâche entre les yeux, autre occipitale et une très petite sur chaque tubercule antennifère, noires. Antennes de la longueur de la moitié du corps, noires avec le dessous du premier article testacé. Prothorax lisse, brillant, ses sillons transversaux bien marqués, de la couleur du corps ayant une tâche noire, centrale, trilobée. Ecusson noir, rugueux. Elytres fortement ponctués, rouges de briques, opaques, avec une étroite bordure entière testacée un peu élargie dans la région apicale, et une tâche bleu-violette basale, prolongée en une fine raie le long de la marge latérale presque jusqu'à l'angle sutural. Jambes intermédiaires et postérieures légèrement arquées, tous les tarses noirs.

Holotype, Brésil, Est. Minas Gerais: Passa Quatro (J. F. Zikán) dans les collections du Musée Frey.

La nouvelle espèce doit être placée près du *A. discoideus* Klug. étant bien caractérisée par la couleur générale des élytres. L'auteur vient de la décrire ayant aux mains le seul exemplaire des collections Frey, mais il en connaît plusieurs d'autres, provenant de la même localité, conservés innommés dans la collection J. F. Zikán.

2. *Mastostethus columbianus* n. sp.

Long. 9,5 mm.

Corps brillant à la partie supérieure, allongé, subparallèle, un peu atténué en arrière, avec quelques poils épars sur la partie inférieure, testacé ferrugineux, ayant une partie des cuisses, les jambes, les tarsi et une tache ronde sur chaque côté du prosternum, noirs. Tête lisse sauf les gros points de coutume entre les yeux, noire dans toute sa moitié postérieure. Antennes noires fortement élargies à partir du cinquième article. Prothorax très finement ponctué, en trapèze avec ses angles basiliaires aigus, sa base bisinuée, et une grande tache discale noire laissant seulement une fine bordure marginale de la couleur du corps. Écusson noir, avec quelques fins points épars. Elytres fortement mais superficiellement ponctués, noirs avec une grande tache subtriangulaire commune, de la couleur du corps, ayant sa pointe échancrée par l'écusson, et deux petites taches, peu visibles, de la même couleur, dans la région apicale.



Fig. 2:  
*Mastostethus*  
*columbianus* n. sp.

Holotype, Columbia: S. Antonio, et deux paratypes, Columbia: Aguatal et Rio Vitaco, dans les collections du Musée Frey; deux paratypes, Columbia: Villa Elvira, Cauca, dans la collection de l'auteur.

Dans les deux paratypes de l'auteur, la tache du corselet est plus petite et, par conséquence, la bordure marginale plus large et les hanches sont pour entier de la couleur du corps.

A placer près du *M. bicolor* Klug.

3. *Mastostethus bifasciatus* n. sp.

Long. 9 mm.

Corps testacé ferrugineux, peu convexe, pubescent à sa partie inférieure, atténué en arrière. La poitrine, la partie supérieure des cuisses, la tranche externe des jambes, les tarsi et une petite tache de chaque côté des segments abdominaux, noirs. Tête ferrugineuse, finement ponctué, avec la pointe des mandibules, l'épistome, la lèvre et une tache médiocre entre les yeux, noires. Antennes de la couleur du corps, sauf la partie supérieure du premier article qui est noirâtre. Prothorax très finement et superficiellement ponctué, avec sa base bisinuée, deux fossettes aux angles



Fig. 3:  
*Mastostethus*  
*bifasciatus* n. sp.

latéraux et une grande tache noire, en trapèze occupant presque tout le disque. Ecusson ponctué, de la couleur de la tête. Elytres courts, leur ponctuation superficielle et espacée, de la couleur du corps, traversés par deux larges bandes noires, un peu déchirées sur leurs bords et n'atteignant pas la marge latérale; la première en proximité de la base, la seconde subapicale.

Holotype, Bolivia: Sta. Cruz, dans les collections du Musée Frey.

La nouvelle espèce doit être placée près du *M. aurantiacus* Blanch. de la même région.